



iDance[®]

www.idanceaudio.com

GROOVE 550

Portable Active Trolley Speaker

User Manual



WORLD HEADQUARTERS:
iDance H.K.

Unit i, 6/F., MG Tower,
133 Hoi Bun Road, Kwun Tong,
Kowloon, Hong Kong.

UK OFFICE:

iDance Audio U.K.
Graham Lloyd Building, Midland
Structures Industrial Estate
Amphill Road, Bedford MK42 9JJ,
United Kingdom

EUROPE OFFICE:

iDance Audio Europe
Gaasterland 2c
1948RG Beverwijk
The Netherlands

This product meets the essential requirements of Directive 1999/5/EC.
<http://www.idanceaudio.com/documentation/declarationofconformity/>



WARNING

WARNING: TO REDUCE THE RISK OF FIRE OR SHOCK, DO NOT EXPOSE THIS PRODUCT TO RAIN OR MOISTURE



CAUTION

RISK OF ELECTRIC SHOCK
DO NOT OPEN



CAUTION: TO REDUCE THE RISK OF FIRE OR SHOCK, DO NOT REMOVE COVER OR BACK. NO USER-SERVICEABLE PARTS INSIDE. REFER SERVICING TO QUALIFIED PERSONNEL

Class II equipment symbol

This symbol indicates that the unit has a double system.



The lightning flash with arrowhead symbol inside an equilateral triangle is intended to alert User of the presence of un-insulated "hazardous voltage" within the product's enclosure, which may be of sufficient magnitude to induce a risk of electric shock to persons



The exclamation mark inside an equilateral triangle is intended to alert user of the presence of the important operating and maintenance (servicing) instructions in the literature accompanying the product.

NOTES:

Please do not attempt to open the back cover or power adapter as opening or removing the covers may expose you to dangerous voltage or other hazards, and it will also cause the restricted servicing to be disabled: There are no user servicing components inside.

NOTES:

This digital apparatus does not exceed the Class B limits for radio noise emissions from digital apparatus as set out in the Radio Interference Regulations of Industry Canada. These limits are designed to provide reasonable protection against harmful interference in a residential installation.

NOTES:

- Reorient or relocate the receiving antenna.
- Increase the separation between the equipment and the receiver.
- Connect the equipment into an outlet on a circuit different from that to which the receiver is connected
- Consult the dealer or an experienced radio/TV technician for assistance.

IMPORTANT SAFETY INSTRUCTIONS

1. Read these instructions.
2. Keep these instructions. Heed all warnings.
3. Follow all instructions.
4. Do not use this apparatus near water.
5. Clean only with dry cloth.
6. Do not block any ventilation openings.
7. Install in accordance with the manufacturer's instructions.
8. Do not install near any heat sources such as radiators, heat registers, stoves, or other apparatus (including amplifiers) that produce heat.
9. Do not defeat the safety of the polarized or grounding-type plug. A polarized plug has two blades with one wider than the other. A grounding type plug has two blades and a third grounding prong. The wide blade or the third prong are provided for your safety purpose. If the provided plug does not fit into your outlet, consult an electrician for replacement of the obsolete outlet.
10. Protect the power cord from being walked on or pinched particularly at plugs, convenience receptacles, and the point where they exit from the apparatus.
11. Only use attachments/accessories specified by the manufacturer.
12. Use only with the cart, stand, tripod, bracket, or table specified by the manufacture, or sold with the apparatus. When a cart is used, use caution when moving the cart/apparatus combination to avoid injury from tip-over. Portable Cart Warning
13. Unplug this apparatus during lightning storms or when unused for long periods of time.
14. Refer all servicing to qualified service personnel. Servicing is required when the apparatus has been damaged in any way such as power-supply cord or plug is damaged, liquid has been spilled or objects have fallen into the apparatus, the apparatus has been exposed to rain or moisture does not operate normally, or has been dropped.
15. The apparatus shall not be exposed to dripping or splashing and no objects filled with liquids, such as vases, shall be placed on the apparatus.
16. The battery shall not be exposed to excessive heat such as sunshine, fire or the like.
17. The MAINS plugs used as the disconnect device, which shall remain readily operable.



PRODUCT FEATURES

- Ultra-low distortion amplifier
- 2-Band EQ
- USB MP3 player
- Built-in rechargeable battery for easy mobility
- Wireless microphone
- High pressure loud speaker
- Auxilliary input for external audio device
- External 12V input for Low-power charging
- Intelligent power switch charging circuit
- USB/MICRO SD (TF) Voice recorder

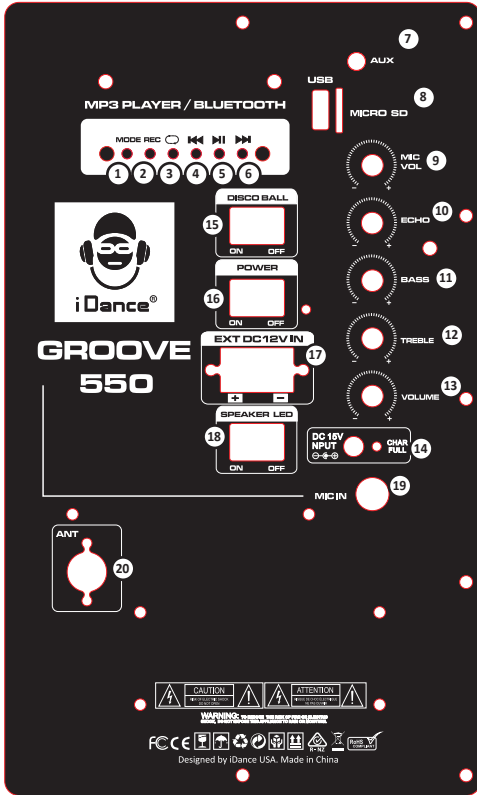
IMPORTANT NOTE ON POWER & INTERNAL BATTERY

The Groove 550 is embedded with built-in rechargeable battery. It will run on battery power when AC power input or external 12V power input is not connected. The unit will then run on AC power or external 12V power when both or either one of them is connected to Groove 550, and the internal battery will be charged as well.

The LED indicators at the back panel indicate whether the battery is in charging, low capacity or being fully charged up. (**RED = Charging, GREEN = FULL**)

For sake of battery lifetime, it is suggested to always fully charged up the battery before removing the main AC power or external 12V input. And also please charge Groove 550 no less than one time in each 6 months.

For initial use, please ensure to charge the Groove 550 not less than 10 hours to ensure battery capacity



Panel Description:

- MODE:** It is for switching between different audio source – Mini jack LINE-IN / Bluetooth audio / MP3 player
- REC:** Record button to enter record / record playback mode, see next page for detail operation
- REPEAT:** press to switch repeat mode (one/all)
- PREVIOUS:** press to switch previous song in USB/ MICRO SD (TF) MP3 mode.
- PLAY/PAUSE:** Press to play/pause USB/MICRO SD (TF) MP3 player music
- NEXT:** press to switch previous song in USB/ MICRO SD (TF) MP3 mode.
- AUX IN (external audio interface):** RCA stereo input for connecting external audio devices. You may connect your Mixer/DJ console as external music source with a RCA cable.
- USB/MICRO SD (MICRO SD (TF)) Card player:** Insert USB/MICRO SD (MICRO SD (TF)) Card drive with MP3 file to this port.
- MIC. VOL:** Turn the knob to adjust microphone volume level.
- ECHO (microphone echo):** Turn the knob to adjust microphone echo level. (Wired & Wireless Mic)
- BASS:** Turn the knob to adjust master volume level.
- TREBLE:** Turn the knob to adjust master treble level.
- MASTER VOL.:** Turn the knob to adjust master volume level.
- DC INPUT:** Connect the included DC15V adapter for operation or charging.
- DISCO BALL:** ON/OFF switch for Groove 550's Disco ball light show
- POWER (power switch):** main ON/OFF switch for Groove 550
(Note: Battery charging is independent of Power switch ON/OFF status)
- 12V BATTERY IN (external 12V battery interface):** Connect external 12V charging/power as alternative power source; please check carefully the input polarity before connecting.
- SPEAKER LED (switch):** ON/OFF switch for Groove 550's LED light show of woofer
- MIC (Microphone input):** Plug wired microphone with 1/4" jack to this socket
- ANT:** Antenna for wireless microphone, please ensure antenna is extended while microphone is in operation.

GENERAL OPERATION: USB/MICRO SD (TF) PLAYER :

- Format the USB/MICRO SD (TF) drive to FAT-32 file system
- Ensure no files type other than mp3 in the USB/MICRO SD (TF) drive
- Plug the USB/MICRO SD (TF) drive into the Groove 550
- MP3 file will be played automatically through Groove 550
- Use the buttons in the back panel to navigate the music in USB/MICRO SD(MICRO SD (TF)) drive

▶|| Key: Press this button to play/pause the music

⏮ VOL-key: Press for previous music,

▶▶ VOL+ key: Press for next music,

REPEAT (repetitive playing): press to select repeat mode

GENERAL OPERATION: USB/MICRO SD (TF) VOICE RECORDER

Record

- Insert a USB/MICRO SD (TF) drive into the Groove550
- Connect your microphone to Groove 550 with a 1/4" jack
- Press and hold REC button for 2 second.
- Groove 550 will announce "Record" to indicate recording start
- Press REC button to stop recording.
- A record in WAV format will be created in USB/MICRO SD (TF)

Playback

- Press and trigger (not hold) the REC button to enter record playback mode
- Record in the USB/MICRO SD (TF)'s "RECORD" folder will be played and looped
- Press next / previous to navigate recording.

GENERAL OPERATION: WIRELESS MICROPHONE

- Insert battery to the wireless microphone and make sure battery polarity is correct
- Turn power switch on microphone to "ON".
- Please extend the antenna on Groove 550 and make it vertically upward for better reception.
- Adjust the microphone volume knob on Groove 550 to desire volume

NOTE on microphone

- Ensure wireless microphones are operated within Groove 550's effective distance at 30m,
- Keep 5-15cm distances between microphone and lips for best performance
- LED indicator on microphone will turn red when power level is low, please replace with new battery
- Only use the included wireless microphone in Groove 550 package.

GENERAL OPERATION: BLUETOOTH AUDIO

- Turn Groove 550 to ON and press "MODE" button to enter "Bluetooth" mode.
- Turn ON your smartphone / tablet device's Bluetooth connectivity and search for device named "GROOVE 550"
- Click " " on device to connect "GROOVE 550"
- When Bluetooth connection is established, GROOVE 550 will announce "Connected" to indicate successful connection
- Play music on your smartphone / tablet device and audio will be streamed to Groove 550

NOTE on Bluetooth audio

- Ensure your smartphone / tablet device is compatible with Bluetooth A2DP audio profile
- You may use the MP3 player panel button to navigate the Bluetooth music

▶|| Key: Press this button to play/pause the music

⏮ VOL-key: Press for previous music

▶▶ VOL+ key: Press for next music

AVERTISSEMENT

WARNING: TO REDUCE THE RISK OF FIRE OR SHOCK, DO NOT EXPOSE THIS PRODUCT TO RAIN OR MOISTURE



CAUTION: TO REDUCE THE RISK OF FIRE OR SHOCK, DO NOT REMOVE COVER OR BACK. NO USER-SERVICEABLE PARTS INSIDE. REFER SERVICING TO QUALIFIED PERSONNEL

Class II equipment symbol

This symbol indicates that the unit has a double system.



Le symbole de l'éclair avec une flèche dans un triangle équilatéral est destiné à alerter l'utilisateur de la présence de tension dangereuse dans le boîtier, qui peut être d'une ampleur suffisante pour induire un risque de choc électrique.



Le point d'exclamation dans un triangle équilatéral est destiné à alerter l'utilisateur de la présence de maintenance dans le manuel de l'utilisateur.

Remarque:

Veillez ne pas ouvrir le couvercle arrière de l'appareil ou l'adaptateur secteur car l'ouverture ou le retrait des couvercles peut vous exposer à des tensions dangereuses ou autres dangers, et annulera également votre garantie. Il n'y a pas de pièce réparable à l'intérieur de l'appareil.

Remarque:

Cet appareil numérique ne dépasse pas les limites de la classe B pour les émissions de bruit radio des appareils numériques comme indiqué dans le règlement sur les interférences radio de l'Industry Canada. Ces limites sont conçues pour fournir une protection raisonnable contre les interférences nuisibles dans une installation résidentielle.

Remarque:

- Réorienter ou déplacer l'antenne de réception.
- Augmenter la distance entre l'équipement et le récepteur
- Brancher l'équipement dans une prise sur un circuit différent de celui sur lequel le récepteur est branché
- Consulter le revendeur ou un technicien radio/TV expérimenté pour assistance.

INSTRUCTIONS IMPORTANTES DE SECURITE

1. Lire les instructions.
2. Garder les instructions.
3. Tenir compte des avertissements.
4. Suivre toutes les instructions.
5. Ne pas utiliser l'appareil près de l'eau.
6. Nettoyer uniquement avec un chiffon sec.
7. Ne pas bloquer les ouvertures de ventilation. Installer en suivant les instructions du fabricant.
8. Ne pas installer près des sources de chaleurs tels que radiateur, four, ou tout autre appareil (y compris les amplificateurs) qui produit de la chaleur.
9. Ne pas retirer la sécurité de la prise de terre. Une fiche polarisée possède deux lames dont une est plus large que l'autre. Une prise de terre possède deux lames et une broche de terre. La lame large ou la troisième broche est prévues pour votre sécurité. Si la fiche fournie ne rentre pas dans votre prise, consultez un électricien pour faire remplacer la prise obsolète.
10. Ne pas piétiner ou pincer le cordon d'alimentation, en particulier au niveau des fiches, des prises et où ils sortent de l'appareil.
11. Utiliser uniquement les accessoires spécifiés par le fabricant.
12. Utiliser uniquement avec un chariot, un trépied, une console ou une table spécifié par le fabricant, ou vendu avec l'appareil. Lorsqu'un chariot est utilisé, déplacer l'ensemble chariot/appareil avec prudence afin d'éviter les blessures en cas de chutes.
13. Débrancher l'appareil pendant l'orage ou lorsqu'il n'est pas utilisé pendant une longue période.
14. Confier toutes réparations à un personnel qualifié. Une réparation est nécessaire lorsque l'appareil a été endommagé, cordon d'alimentation ou la fiche endommagé, liquide renversé ou objets tombés dans l'appareil, l'appareil a été exposé à la pluie ou à l'humidité, ne fonctionne pas normalement ou est tombé.
15. L'appareil ne doit pas être exposé à des gouttes ou à des éclaboussures et aucun objet rempli de liquide, tels que vases, ne doit être posé sur l'appareil.
16. La prise secteur est utilisée comme un dispositif de déconnexion et doit rester facilement accessible.
17. L'appareil doit être connecté à une prise secteur avec prise de terre.



Caractéristiques du produit

- Ampli à distorsion ultra-faible
- Lecteur USB MP3
- Batterie intégrée rechargeable pour une souplesse de mobilité
- Micro sans fil
- Haut-parleur à haut niveau de pression acoustique
- Entrée auxiliaire pour appareil audio externe
- Entrée 12V externe pour charge à faible tension
- Interrupteur d'alimentation intelligent pour circuit de charge
- Enregistreur Vocal USB/MICRO SD (TF)

Avertissements importants

Groove 550 comprend une batterie rechargeable intégrée. Il fonctionne sur batterie lorsqu'il n'est pas branché au secteur ou à l'alimentation externe 12V. L'unité fonctionne sur secteur ou une alimentation externe 12 V lorsque Groove 550 est branché dans les deux sources d'alimentation ou l'une d'entre elles ; la batterie sera chargée en même temps.

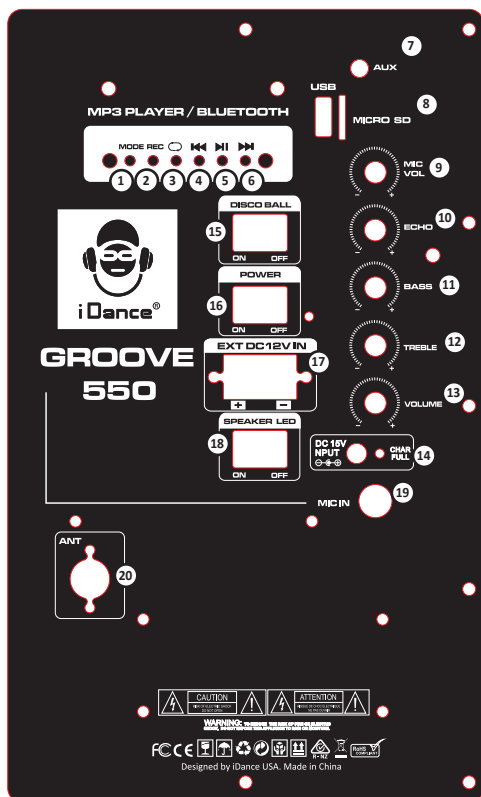
Les témoins situés sur le panneau arrière indiquent si la batterie est en cours de charge, faible ou complètement chargée.

(ROUGE = en cours de charge, VERT = complètement chargée)

Pour prolonger la durée de vie de la batterie, il est recommandé de toujours charger complètement la batterie avant de débrancher l'appareil du secteur ou de l'alimentation externe 12 V. Par ailleurs, il faut charger Groove 550 au moins une fois chaque 6 mois.

Avant la première utilisation, il faut charger Groove 550 au moins pendant 10 heures.

Description du panneau



- MODE** : Sert à basculer entre les différentes sources audio : mini prise entrée haut niveau/ audio Bluetooth/lecteur MP3.
- REC** : Sert à accéder au mode enregistrement/ lecture, voir page suivante pour plus d'informations.
- REPÉTER** : appuyez pour changer de mode de répétition (un/tout).
- PRÉCÉDENT** : appuyez s pour passer au morceau précédent en mode MP3 USB/MICRO SD (TF).
- LECTURE/PAUSE** : Appuyez pour lancer/ suspendre la lecture MP3 USB/MICRO SD (TF).
- SUIVANT** : appuyez s pour passer au morceau suivant en mode MP3 USB/MICRO SD (TF).
- AUX IN (interface audio externe)** : Entrée stéréo RCA pour connecter des appareils audio externes. Un smartphone/tablette peut être connectée comme source audio externe avec un câble d'entrée haut niveau RCA
- Port USB / Fente pour carte MICRO SD (TF)** : pour clé USB contenant des fichiers MP3 / pour carte MICRO SD (TF) contenant des fichiers MP3.
- MIC. VOL**: Tournez le bouton pour régler le volume du micro.
- ECHO (écho du micro)** : Tournez le bouton pour régler le niveau d'écho du micro. (Micro filaire et sans fil).
- BASS**: Tournez le bouton pour régler le niveau des graves.
- TREBLE**: Tournez le bouton pour régler le niveau des aigus.
- VOLUME** : Tournez le bouton pour régler le volume principal.
- DC-IN** : Entrée 15V CC de l'adaptateur secteur, N'UTILISEZ QUE L'ADAPTATEUR SECTEUR INCLUS.
- DISCO BALL (interrupteur)** : Interrupteur Marche/ Arrêt pour la lumière LED DISCO de Groove 550.
- POWER (interrupteur d'alimentation)** : Interrupteur Allumer/Eteindre pour Groove 550. (Remarque : La charge de la batterie est indépendante de la position Marche/Arrêt de l'interrupteur d'alimentation).
- Entrée Batterie 12V (interface batterie externe 12V)** : Sert à utiliser une source d'alimentation/ charge externe de 12V ; il faut respecter les polarités.
- SPEAKER LED (interrupteur)** : Interrupteur Marche/Arrêt pour la lumière LED woofer de Groove 550.
- MIC IN (Entrée micro)** : Un micro filaire de fiche ¼" peut être branché dans cette prise.
- ANT**: Antenne pour micro sans fil, veuillez à ce que l'antenne soit déployée pendant l'utilisation du micro.

UTILISATION GENERALE : LECTEUR USB/MICRO SD (TF)

- Formatez le système de fichiers du support USB/MICRO SD (TF) en FAT-32
- Veillez à ce que le support USB/MICRO SD (TF) ne contienne que des fichiers MP3
- Insérez un support USB/MICRO SD (TF) dans Groove 550
- Les fichiers MP3 seront reproduits automatiquement via Groove 550
- Utilisez les touches du panneau arrière pour parcourir les morceaux du support USB/MICRO SD (TF)

Touche **▶** : Appuyez sur cette touche pour lancer/suspendre la lecture

Touche **◀**VOL- : Appuyez pour aller au morceau précédent

Touche **▶**VOL+ : Appuyez pour aller au morceau suivant

RÉPÉTER (lecture répétée) : appuyez pour choisir le mode de répétition

UTILISATION GENERALE : ENREGISTREUR VOCAL USB/MICRO SD (TF)

Enregistrement

- Insérez un support USB/MICRO SD (TF) dans Groove 550
- Branchez un micro avec une fiche ¼" dans Groove 550.
- Maintenez appuyée la touche REC pendant 2 secondes.
- Groove 550 émet le message vocal «Record» pour indiquer le début de l'enregistrement.
- Appuyez sur la touche REC pour arrêter l'enregistrement.
- Un enregistrement au format WAV sera créé sur le support USB/MICRO SD (TF).

Lecture

- Appuyez sur la touche REC (ne pas maintenir appuyée) pour accéder au mode lecture des enregistrements.
- L'enregistrement dans le dossier «RECORD» du support USB/MICRO SD (TF) sera lu en boucle.
- Utilisez suivant/précédent pour parcourir les différents enregistrements.

UTILISATION GENERALE : MICRO SANS FIL

- Insérez une pile dans le micro sans fil en respectant les polarités
- Positionnez l'interrupteur du micro sur «ON».
- Déployez l'antenne de Groove 550 pour avoir une meilleure réception.
- Réglez le volume du micro de Groove 550.

REMARQUE sur le micro

- Utilisez le micro sans fil dans un rayon de 30m de Groove 550.
- Gardez une distance de 5 à 15 cm entre le micro et la bouche pour avoir des meilleures performances.
- Le témoin du micro devient rouge lorsque la pile est faible, il faut alors la remplacer.
- Utilisez uniquement le micro sans fil inclus dans l'emballage Groove 550.

UTILISATION GENERALE : AUDIO BLUETOOTH

- Allumez Groove 550 et appuyez sur la touche «MODE» pour passer en mode «Bluetooth».
- Activez la connectivité Bluetooth de votre smartphone/tablette et recherchez l'appareil «GROOVE 550».
- Appuyez sur l'appareil pour connecter GROOVE 550.
- Lorsque la connexion Bluetooth est établie, GROOVE 550 émet le message vocal «Connected» pour indiquer que la connexion est réussie.
- Vous pouvez écouter de la musique de votre smartphone/tablette via Groove 550.

REMARQUE sur l'audio Bluetooth

- Assurez-vous que votre smartphone/tablette prend en charge le profil audio Bluetooth A2DP.
- Vous pouvez utiliser les touches du lecteur MP3 pour parcourir les morceaux de musique Bluetooth.

Touche **▶** : Appuyez sur cette touche pour lire/suspendre la musique.

Touche **◀**VOL- : Appuyez pour passer au morceau précédent.

Touche **▶**VOL+ : Appuyez pour passer au morceau suivant.

WAARSCHUWING

WARNING: TO REDUCE THE RISK OF FIRE OR SHOCK, DO NOT EXPOSE THIS PRODUCT TO RAIN OR MOISTURE



CAUTION: TO REDUCE THE RISK OF FIRE OR SHOCK, DO NOT REMOVE COVER OR BACK. NO USER-SERVICEABLE PARTS INSIDE. REFER SERVICING TO QUALIFIED PERSONNEL

Class II equipment symbol

This symbol indicates that the unit has a double system.



Het uitroepteken binnenin een driehoek is om de gebruikers aan te geven dat er belangrijke reparatie en onderhoud instructies te vinden zijn. Deze kunt u vinden in de handleiding die bij dit product zit.



Het flash teken binnenin een driehoek geeft aan dat er een gevaarlijk voltage aan de binnenkant van het product zit. Deze kan gevaarlijk genoeg zijn om een stroomstoot te geven aan de gebruiker.

Nota:

Probeer nooit om de achterkant of de power adapter te openen omdat u zich blootstelt aan een gevaarlijk voltage of andere gevaren. Uw garantie zal dan ook voorbij zijn. Er zijn geen gebruikersvriendelijke objecten in de binnenkant.

Nota:

Dit apparaat overschrijdt niet de B Klasse limieten voor radio storingen emissies voor digitale apparaten als aangegeven in de Radio Interference Regulations of Industry Canada. Deze limieten zijn er om er voor te zorgen dat er geen schadelijke radio storingen worden uitgestoten in residentiële area's.

Nota:

- Verander de antenne van positie.
- Zet het apparaat verder van de zender af.
- Sluit het apparaat aan een andere stroomtoevoer aan dan de zender.
- Vraag aan uw dealer of een ervaren radio/TV technicus voor assistentie.

Belangrijke veiligheid instructies

1. Lees deze instructies.
2. Bewaar deze instructies. Let op alle waarschuwingen.
3. Volg deze instructies.
4. Gebruik dit apparaat niet dichtbij water.
5. Maak alleen schoon met een droge doek.
6. Bedek geen ventilatie openingen.
7. Installeer volgens de aanwijzingen van de fabrikant.
8. Installeer niet in de buurt van hitte bronnen zoals radiatoren, fornuizen of andere apparaten zoals speakers.
9. Let op het type stopcontact dat nodig is om dit product aan te sluiten. Als deze niet hetzelfde is vraag dan aan een elektricien voor hulp.
10. Zorg ervoor dat er niet op de stroomkabel wordt gestaan of dat deze wordt beschadigd.
11. Gebruik alleen officiële accessoires die door de fabrikant worden aangegeven.
12. Wanneer u het product beweegt deze alleen met de bijgevoegde kar bewegen om schade te voorkomen.
13. Sluit het apparaat af als er sprake is van onweer of als u het product niet meer gebruikt.
14. Laat reparaties en onderhoud alleen aan ervaren personeel over. Dit is nodig als de kabel beschadigd is, er vloeistoffen zijn gemorst of het apparaat gebroken is of niet meer werkt.
15. Geen objecten gevuld met vloeistoffen bovenop het apparaat plaatsen.
16. De batterij kan niet blootgesteld worden aan vuur of veel zonlicht.
17. De MAINS plug wordt gebruikt om het apparaat af te sluiten.



Producteigenschappen:

- Versterker met ultralage vervorming
- USB MP3-speler
- Ingebouwde oplaadbare batterij voor handige mobiliteit
- Draadloze microfoon
- Hoogdrukuidspreker
- Aux-ingang voor externe audio bronnen
- Externe 12V ingang voor opladen van lage batterij
- Intelligente vermogensschakelaar laadcircuit
- USB-/MICRO SD (TF)-stemrecorder

BELANGRIJKE OPMERKING M.B.T. VOEDING EN INTERNE BATTERIJ

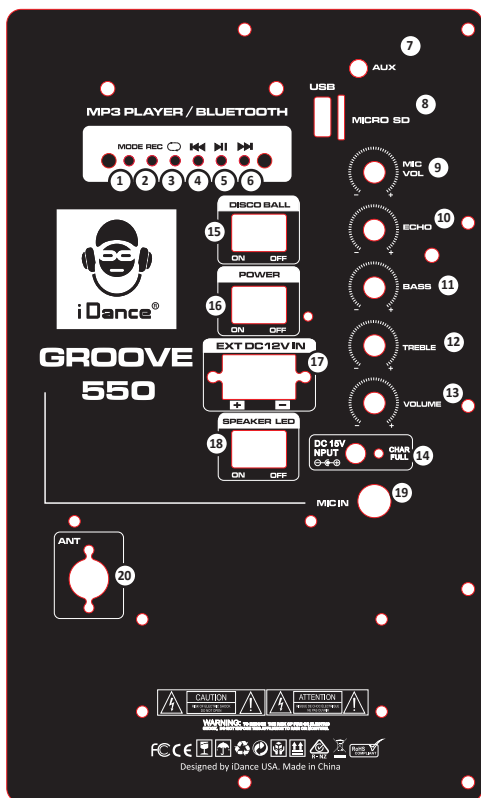
De Groove 550 is voorzien van een ingebouwde oplaadbare batterij. Het apparaat zal op batterijvoeding werken wanneer de AC-stroomingang of externe 12V voedingsingang niet is aangesloten. Het apparaat zal vervolgens op AC-voeding of externe 12V voeding werken wanneer één of beide van deze zijn aangesloten op de Groove 550 terwijl gelijktijdig de interne batterij wordt opgeladen.

De LED-indicatoren op het achterpaneel geven aan of de batterij wordt opgeladen, een lage capaciteit heeft of volledig is opgeladen.

(ROOD = Opladen, GROEN = VOL)

Om de levensduur van de batterij te verlengen, raden wij u altijd aan de batterij volledig op te laden voordat u de AC-netvoeding of externe 12V ingang loskoppelt. Laad de Groove 550 bovendien minstens eenmaal per 6 maanden op.

Wanneer u de Groove 550 voor het eerst gebruikt, zorg er a.u.b. voor deze minstens 10 uur op te laden om voldoende batterijvermogen te garanderen.



Paneelbeschrijving

- MODE:** Om te wisselen tussen verschillende audiobronnen – Mini-jack LIJN-IN/Bluetooth-audio/MP3-speler.
- REC:** Opnametoets om de opname-/afspeelmodus te openen; zie de volgende pagina voor meer informatie.
- HERHAAL:** Indrukken om van herhaalmodus te wisselen (één/alles).
- VORIGE:** Indrukken om de vorige track te selecteren in USB/MICRO SD (TF)-MP3-modus.
- AFSPELEN/PAUZEREN:** Indrukken om de muziek van de USB/MICRO SD (TF)-MP3-speler te starten/pauzeren.
- VOLGENDE:** Indrukken om de volgende track te selecteren in USB/MICRO SD (TF)-MP3-modus.
- AUX IN (externe audio-ingang):** RCA stereo ingang voor de aansluiting van externe audiobronnen. U kunt met een RCA lijn-ingangskabel uw smartphone/tablet aansluiten als een externe muziekbron.
- USB-poort / MICRO SD (TF)-kaartsleuf:** sluit hier een USB-drive aan met MP3-bestanden. / steek hier een MICRO SD (TF)-kaart in met MP3-bestanden.
- MIC. VOL:** Draai de knop om het volumeniveau van de microfoon aan te passen.
- ECHO (echo voor microfoon):** Draai de knop om het echoniveau van de microfoon aan te passen. (Draadmicrofoon & draadloze microfoon).
- BASS:** Draai de knop om de lage tonen van het master-volume aan te passen.
- TREBLE:** Draai de knop om de hoge tonen van het master-volume aan te passen.
- VOLUME:** Draai de knop om het master-volumeniveau aan te passen.
- DC-IN:** Ingang voor de DC15V stroomadapter; GEBRUIK A.U.B. UITSLUITEND DE AC-ADAPTER INBEGREPEN IN DE VERPAKKING.
- DISCO BALL (schakelaar):** AAN-/UIT-schakelaar voor de Groove 550's DISCO BALL.
- POWER (aan-/uitschakelaar):** AAN-/UIT-hoofdschakelaar voor de Groove 550. Opmerking: De batterij wordt opgeladen ongeacht de AAN-/UIT-status van de aan-/uitschakelaar.
- 12V BATTERIJ IN (externe 12V batterijinterface):** Sluit een externe 12V lader/voeding aan als een alternatieve voedingsbron; controleer a.u.b. zorgvuldig de polariteit alvorens aan te sluiten.
- SPEAKER LED (schakelaar):** AAN-/UIT-schakelaar voor de Groove 550's LED-lichtshow.
- MIC IN (microfooningang):** Steek een draadmicrofoon met 1/4" jack in deze ingang.
- ANT:** Antenne voor de draadloze microfoon; zorg er a.u.b. voor de antenne uit te trekken terwijl u de microfoon gebruikt.

ALGEMENE BEDIENING: USB-/MICRO SD (TF)-SPELER

- Formateer de USB-/MICRO SD (TF)-drive naar het bestandssysteem FAT-32
- Zorg ervoor dat de USB-/MICRO SD (TF)-drive geen bestandstypes anders dan MP3 bevat
- Sluit de USB-/MICRO SD (TF)-drive aan op de Groove 550
- MP3-bestanden zullen automatisch door de Groove 550 worden afgespeeld
- Gebruik de toetsen op het achterpaneel om de muziek in de USB-/MICRO SD (TF)-drive te navigeren

▶▶ toets: Druk op deze toets om de muziek te starten/pauzeren,

◀◀ VOL- toets: Indrukken voor de vorige track,

▶▶ VOL+ toets: Indrukken voor de volgende track,

HERHAAL (herhalend afspelen): indrukken om de herhaalmodus te selecteren

ALGEMENE BEDIENING: USB-/MICRO SD (TF)-STEMRECORDER

Opnemen

- Sluit een USB-/MICRO SD (TF)-drive aan op de Groove 550.
- Sluit uw microfoon met ¼" jack aan op de Groove 550.
- Houd de toets REC 2 seconden ingedrukt.
- De Groove 550 zal "Record" laten horen om aan te geven dat de opname is gestart.
- Druk op de toets REC om de opname te stoppen.
- De opname zal in WAV-formaat op de USB/MICRO SD (TF) worden opgeslagen.

Afspelen

- Druk op en activeer de toets REC (niet ingedrukt houden) om de afspeelmodus voor uw opname te openen.
- Het opnamebestand in de USB/MICRO SD (TF)'s folder "RECORD" zal worden afgespeeld en herhaald.
- Druk op volgende/vorige om de opname te navigeren.

ALGEMENE BEDIENING: DRAADLOZE MICROPHONE

- Installeer een batterij in de draadloze microfoon en let daarbij op de correcte batterijpolariteit.
- Stel de aan-/uitschakelaar op de microfoon in op "ON".
- Verleng a.u.b. de antenne op de Groove 550 en zet deze verticaal omhoog voor de beste ontvangst.
- Gebruik de volumeknop op de Groove 550 om het gewenste microfoonvolume in te stellen.

OPMERKING m.b.t. de microfoon

- Zorg ervoor de draadloze microfoon binnen de effectieve afstand van 30m vanaf de Groove 550 te gebruiken.
- Behoud 5-15cm afstand tussen de microfoon en uw mond voor de beste prestatie.
- De LED-indicator op de microfoon zal op rood springen wanneer het batterijvermogen laag raakt; a.u.b. vervangen door een nieuwe batterij.
- Gebruik uitsluitend de draadloze microfoon inbegrepen in de Groove 550 verpakking

ALGEMENE BEDIENING: BLUETOOTH-AUDIO

- Schakel de Groove 550 in en druk op de toets "MODE" om de modus "Bluetooth" te openen.
- Schakel de Bluetooth-functie van uw smartphone/tablet in en zoek naar het apparaat met de naam "GROOVE 550".
- Klik op "GROOVE 550" om het apparaat te verbinden.
- Wanneer de Bluetooth-verbinding tot stand is gebracht, zal de GROOVE 550 "Connected" laten horen om aan te geven dat de verbinding is geslaagd.
- Speel muziek af op uw smartphone/tablet en de audio zal naar de Groove 550 worden verzonden.

OPMERKING m.b.t. Bluetooth-audio

- Verifieer dat uw smartphone/tablet compatibel is met het Bluetooth-audioprofiel A2DP.
- U kunt de paneeltoetsen van de MP3-speler gebruiken om de Bluetooth-muziek te navigeren.
 - ▶▶ toets: Druk op deze toets om de muziek te starten/pauzeren.
 - ◀◀ VOL- toets: Indrukken voor de vorige track.
 - ▶▶ VOL+ toets: Indrukken voor de volgende track.

WARNUNG

WARNING: TO REDUCE THE RISK OF FIRE OR SHOCK, DO NOT EXPOSE THIS PRODUCT TO RAIN OR MOISTURE



CAUTION

RISK OF ELECTRIC SHOCK
DO NOT OPEN



CAUTION: TO REDUCE THE RISK OF FIRE OR SHOCK, DO NOT REMOVE COVER OR BACK. NO USER-SERVICEABLE PARTS INSIDE. REFER SERVICING TO QUALIFIED PERSONNEL

Class II equipment symbol



This symbol indicates that the unit has a double symbol.



Das Ausrufungszeichen innerhalb des gleichschenkligen Dreiecks weist die Benutzer auf wichtige Anweisungen zu Bedienung und Pflege des Produkts hin



Der Blitz innerhalb des gleichschenkligen Dreiecks weist die Benutzer auf die Anwesenheit nicht isolierter gefährlicher Spannung innerhalb der Hülle des Produkts. Diese kann stark genug sein um ein Elektroschock bei Menschen zu verursachen

ANMERKUNGEN:

Bitte versuchen Sie nicht die hintere Seite der Hülle oder das Netzteil zu öffnen. Beim Öffnen der Hülle gehen Sie ein gefährliches Schockrisiko ein, und Sie können dabei auch den Lautsprecher beschädigen. Es befinden sich keine Einstellungsinstrumente für Nutzer innerhalb der Hülle.

ANMERKUNGEN:

Dieses digitale Gerät überschreitet nicht die Grenzwerte der Klasse B für Funkstörungen aus digitalen Geräten, wie in den Anforderungen des RIRIC (Radio Interference Regulations of Industry Canada) festgelegt. Diese Grenzwerte wurden festgelegt um einen angemessenen Schutz vor schädlichen Störungen in Wohngebieten zu gewährleisten.

ANMERKUNGEN:

- Orientieren Sie die Empfang Antenne.
- Vergrößern Sie Trennung zwischen Gerät und der Empfänger.
- Stecken Sie das Gerät und den Empfänger an unterschiedliche Steckdosen.
- Fragen Sie Ihren Verkäufer oder einen erfahrenen Fernsehtechniker nach Rat.

Wichtige Sicherheitsanleitungen

1. Lesen sie diese Anleitungen.
2. Verstauen und behalten sie diese Anleitungen.
3. Beachten sie die Warnung.
4. Befolgen sie die Anleitungen.
5. Benutzen sie dieses Gerät nicht in der Nähe von Wasser.
6. Säubern sie das Gerät nur mit einem trockenen Tuch.
7. Blockieren sie keine der Belüftungsausgänge. Installieren sie das Gerät in Übereinstimmung mit den Anleitungen des Herstellers.
8. Installieren sie das Gerät nicht in der Nähe von Wärmequellen (Heizung, feuer) oder anderen Geräten die Hitze produzieren (Verstärker).
9. Lassen sie sich nicht von der Wahl der Steckdose verwirren. Sollte der gelieferte Stecker nicht benutzbar mit ihrer Steckdose sein, verständigen sie einen Elektriker damit er ihre veraltete Steckdose austauscht.
10. Schützen sie die Stromkabel so, dass man nicht auf sie treten kann oder sie einklemmen kann, besonders an den Steckdosen und wo sie aus dem Gerät herauskommen.
11. Benutzen sie nur Zubehör das von dem selben Hersteller hergestellt wurde.
12. Benutzen sie das Gerät nur mit dem Wagen, Stativ, Halterung und Tisch die vom selben Verkäufer hergestellt wurden oder mit dem Gerät kamen. Wenn sie einen Wagen benutzen, achten sie darauf das Gerät nicht viel zu bewegen um Beschädigung durch einen Sturz zu verhindern. Desconecte este aparato durante tormentas o cuando no se use durante largos periodos de tiempo.
13. Überlassen sie jede Wartung einem qualifizierten Servicemitarbeiter. Deje todos los arreglos a personal de servicio profesional. Reparaturen sind nötig wenn das Gerät auf irgendeine Weise beschädigt wurde, ein Objekt in das Gerät hineingefallen ist, einen Wasserschaden hat oder es nicht korrekt funktioniert.
14. Das Gerät sollte nicht kleinen Menge von Flüssigkeiten ausgesetzt sein und es dürfen keine Objekte gefüllt mit Wasser auf ihm platziert werden.
15. Die Batterie darf nicht exzessiver Hitze ausgesetzt werden wie Sonne, Feuer oder ähnliches.
16. Die wichtigsten Absatzmärkte werden verwendet werden, um das Gerät zu trennen.



Produkteigenschaften

- Verstärker mit extrem geringer Verzerrung
- USB-MP3-Player
- eingebauter wiederaufladbarer Akku für hohe Mobilität
- kabelloses Mikrofon
- Lautsprecher mit hohem Schalldruck
- AUX-IN-Anschluss für externes Audiogerät
- Externer 12 V-Eingang für Laden mit niedrigem Ladestrom
- intelligente Ladeschaltung
- USB/microSD-Aufnahmefunktion

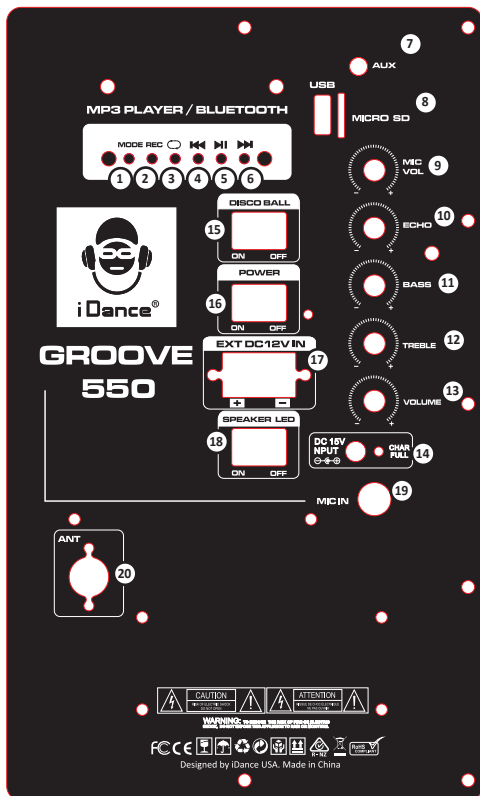
WICHTIGE HINWEISE ZUR STROMVERSORGUNG UND DEM EINGEBAUTEN AKKU

Der Groove 550 ist mit einem eingebauten wiederaufladbaren Akku ausgestattet. Das Gerät läuft im Akkubetrieb, wenn das Netzteil oder eine externe 12 V-Spannungsversorgungsquelle nicht angeschlossen ist. Das Gerät läuft im Netzbetrieb oder auf externer 12 V-Spannungsversorgung, wenn beide oder eine dieser Stromquellen mit dem Groove 550 verbunden sind. Dann wird auch der eingebaute Akku aufgeladen. Die LED-Anzeigen auf der Rückseite des Geräts zeigen an, ob der Akku aufgeladen wird, der Ladestand niedrig ist oder der Akku vollständig aufgeladen ist.

(ROT = wird geladen, GRÜN = vollständig geladen)

Um die Lebensdauer des Akkus zu verlängern, sollten Sie den Akku immer vollständig aufladen, bevor Sie das Netzteil oder die externe 12 V-Spannungsversorgung vom Gerät trennen. Laden Sie den Groove 550 bitte mindestens einmal im halben Jahr auf.

Vor der ersten Inbetriebnahme laden Sie den Groove 550 bitte mindestens 10 Stunden lang auf, damit der Akku seine volle Kapazität erreichen kann.



Beschreibung der Bedienelemente

- MODE:** Mit dieser Taste können Sie zwischen den verschiedenen Audioquellen wechseln– LINE-IN über 3,5 mm-Klinkenbuchse/Bluetooth/MP3-Player.
- REC:** Drücken Sie die Taste REC, um zwischen Wiedergabemodus und Aufnahmemodus zu wechseln. Näheres erfahren Sie auf der nächsten Seite.
- WIEDERHOLEN:** Drücken Sie diese Taste, um zwischen den verschiedenen Wiederholungsmodi zu wechseln (ein Titel/alle Titel).
- VORHERIGER TITEL:** Drücken Sie diese Taste, um im USB/microSD MP3-Modus zum vorherigen Titel zu wechseln.
- WIEDERGABE/PAUSE:** Drücken Sie diese Taste, um die Wiedergabe im USB/microSD MP3-Modus zu starten oder zu unterbrechen.
- NÄCHSTER TITEL:** Drücken Sie diese Taste, um im USB/microSD MP3-Modus zum nächsten Titel zu wechseln.
- AUX in (externer Audioeingang):** RCA Stereo-Klinkenbuchse für den Anschluss externer Audiogeräte. Sie können zum Beispiel Ihr Smartphone/Tablet mit einem RCA-Klinkenkabel als externes Audiogerät anschließen.
- USB / TF CARD:** Hier können Sie einen USB-Stick / microSD-Karte mit MP3-Dateien anschließen.
- MIC. VOL:** Drehen Sie an diesem Regler, um die Mikrofonlautstärke einzustellen.
- ECHO (Mikrofon-Echo):** Drehen Sie an diesem Regler, um das Echo des Mikrofons einzustellen. (kabelgebundenes und kabelloses Mikrofon).
- BASS:** Drehen Sie an diesem Regler, um den Gesamtbasspegel einzustellen.
- TREBLE:** Drehen Sie an diesem Regler, um den Gesamthöhenpegel einzustellen.
- VOLUME:** Drehen Sie an diesem Regler, um die Gesamtlautstärke einzustellen.
- DC-IN:** Netzteilanschluss DC 15 V. BITTE VERWENDEN SIE NUR DAS MITGELIEFERTE NETZTEIL.
- DISCO BALL (Schalter):** Ein-/Ausschalter für die DISCO BALL des Groove 550.
- POWER (Ein-/Ausschalter):** Ein-/Ausschalter des Groove 550. (Hinweis: Die Batterie wird auch geladen, wenn der Ein-/Ausschalter in der Position „OFF“ ist.
- EXT DC12V IN (externe 12 V-Spannungsversorgung):** Hier können Sie eine externe 12 V-Spannungsversorgung statt des Netzteils anschließen. Bitte überprüfen Sie die richtige Polung, bevor Sie den Stecker anschließen.
- SPEAKER LED (Schalter):** Ein-/Ausschalter für die LED-Lightshow des Groove 550.
- MIC IN (Mikrofoneingang):** Schließen Sie hier ein kabelgebundenes Mikrofon mit einem 6,3 mm-Klinkenstecker an.
- ANT:** Antenne für kabelloses Mikrofon. Bitte stellen Sie sicher, dass die Antenne herausgezogen ist, wenn Sie das kabellose Mikrofon verwenden wollen.

ALLGEMEINE FUNKTIONSWEISE: USB/microSD-Player

- Formatieren Sie Ihren USB-Stick/Ihre microSD-Karte mit dem FAT32-Dateisystem.
- Bitte stellen Sie sicher, dass sich außer MP3-Dateien keine anderen Dateien auf dem Speichermedium befinden.
- Stecken Sie das Speichermedium in den Groove 550.
- Die Wiedergabe der MP3-Dateien beginnt automatisch.
- Verwenden Sie die Tasten auf der Rückseite des Geräts, um zwischen den Titeln auf dem Speichermedium zu wechseln.
 - ▶▶ -Taste: Drücken Sie diese Taste, um die Wiedergabe zu unterbrechen oder fortzusetzen.
 - ◀◀ VOL- -Taste: Drücken Sie diese Taste, um den vorherigen Titel wiederzugeben.
 - ▶▶ VOL+ -Taste: Drücken Sie diese Taste, um den nächsten Titel wiederzugeben.

WIEDERHOLEN: Drücken Sie diese Taste, um zwischen den verschiedenen Wiederholungsmodi zu wechseln.

ALLGEMEINE FUNKTIONSWEISE: USB/microSD-Aufnahmefunktion

Aufnahme

- Stecken Sie einen USB-Stick/eine microSD-Karte in den Groove 550.
- Verbinden Sie Ihr Mikrofon über einen 6,3 mm-Klinkestecker mit dem Groove 550.
- Drücken und halten Sie die REC-Taste für zwei Sekunden.
- Der Groove 550 gibt „Record“ wieder. Die Aufnahme beginnt.
- Drücken Sie die REC-Taste erneut, um die Aufnahme zu beenden.
- Eine Aufnahme im WAV-Format wird auf dem Speichermedium abgelegt.

Wiedergabe

- Drücken und lassen Sie die REC-Taste wieder los (nicht festhalten), um in den Wiedergabemodus für Aufnahmen zu gelangen.
- Die Aufnahmen im Ordner „RECORD“ auf dem Speichermedium werden in einer Endlosschleife wiedergegeben.
- Drücken Sie die Tasten VORHERIGER TITEL/NÄCHSTER TITEL, um zwischen den Aufnahmen zu wechseln.

ALLGEMEINE FUNKTIONSWEISE: KABELLOSE MIKROFON

- Legen Sie eine Batterie in das kabellose Mikrofon ein. Achten Sie dabei auf die richtige Polung der Batterie.
- Schieben Sie den Ein-/Ausschalter des Mikrofons in die Position „ON“.
- Bitte ziehen Sie die Antenne aus dem Groove 550 heraus und bringen Sie sie für besten Empfang in eine senkrechte Position.
- Stellen Sie am Drehregler für die Mikrofonlautstärke am Groove 550 die gewünschte Lautstärke ein.

HINWEIS zum Mikrofon

- Stellen Sie sicher, dass Sie kabellose Mikrofone nur in einem Umkreis von 30 m vom Groove 550 betreiben.
- Für das bestmögliche Klangergebnis halten Sie das Mikrofon ungefähr 5-15 cm von Ihrem Mund entfernt.
- Die LED-Anzeige am Mikrofon leuchtet rot, wenn der Ladezustand der Batterie niedrig ist. Bitte tauschen Sie dann die Batterie aus.
- Verwenden Sie nur das kabellose Mikrofon im Lieferumfang des Groove 550.

ALLGEMEINE FUNKTIONSWEISE: BLUETOOTH-AUDIO

- Schalten Sie den Groove 550 ein und drücken Sie die Taste „MODE“, um in den „Bluetooth“-Modus zu wechseln.
- Schalten Sie Bluetooth auf Ihrem Smartphone/Tablet an und suchen Sie nach dem Gerät mit dem Namen „GROOVE 550“.
- Tippen Sie auf das Gerät, um den Groove 550 mit Ihrem Gerät zu koppeln.
- Wenn die Bluetooth-Verbindung hergestellt wurde, gibt der Groove 550 „Connected“ wieder. Die Geräte sind jetzt erfolgreich miteinander gekoppelt.
- Wenn Sie jetzt Musik von Ihrem Smartphone/Tablet abspielen, wird diese auf dem Groove 550 wiedergegeben.

HINWEIS zu Bluetooth-Audio

- Stellen Sie sicher, dass Ihr Smartphone/Tablet mit dem A2DP Bluetooth-Audioprofil kompatibel ist.
- Sie können die MP3-Player-Tasten auf der Rückseite des Geräts verwenden, um zwischen den über Bluetooth wiedergegebenen Titeln zu wechseln.
 - ▶▶ -Taste: Drücken Sie diese Taste, um die Wiedergabe zu unterbrechen oder fortzusetzen.
 - ◀◀ VOL- -Taste: Drücken Sie diese Taste, um den vorherigen Titel wiederzugeben.
 - ▶▶ VOL+ -Taste: Drücken Sie diese Taste, um den nächsten Titel wiederzugeben.

ADVERTENCIA

WARNING: TO REDUCE THE RISK OF FIRE OR SHOCK, DO NOT EXPOSE THIS PRODUCT TO RAIN OR MOISTURE



CAUTION: TO REDUCE THE RISK OF FIRE OR SHOCK, DO NOT REMOVE COVER OR BACK. NO USER-SERVICEABLE PARTS INSIDE. REFER SERVICING TO QUALIFIED PERSONNEL

Class II equipment symbol

This symbol indicates that the unit has a double system.



El signo de exclamación dentro de un triángulo equilátero está para alertar usuarios de la presencia de instrucciones importantes de operación y mantenimiento en la literatura acompañando al producto.



El símbolo de rayo con flecha está para alertar al usuario de la presencia de un "voltaje dañino" no aislado dentro del producto, que puede llegar a ser de una magnitud suficiente para dar un choque de corriente a una persona.

Notas:

Por favor no intente abrir la tapadera trasera o el adaptador de corriente ni abrir o quitar la tapadera, ya que puede ponerse en contacto con voltajes peligrosos u otros peligros, y también hará que se rompa su uso restringido: No hay componentes para el servicio del usuario en el interior.

Notas:

Este aparato digital no supera los límites de clase B de emisiones de ruido de radio, tal como indicado en las Regulaciones de Industria de Interferencia de radio de Canadá. Estos límites están diseñados para ofrecer una protección racional en contra de peligrosas interferencias en una instalación residencial.

Notas:

- Vuelva a orientar o mueva la antena de recepción.
- Separe más la equipación del receptor.
- Conecte la equipación a un enchufe diferente al que está enchufado el receptor.
- Consulte el vendedor o un técnico con experiencia en radio/TV para asistencia.

Instrucciones de seguridad importantes

1. Lea estas instrucciones.
2. Guarde estas instrucciones.
3. Tenga en cuenta todos los avisos.
4. Siga todas las instrucciones.
5. No use este aparato cerca del agua.
6. Limpie solo con un paño seco.
7. No bloquee ninguna salida de ventilación. Instale en concordancia con las instrucciones del fabricante.
8. No sitúe el dispositivo cerca de ninguna fuente de calor como calefactores, fuego u otros aparatos (incluidos amplificadores) que produzcan calor.
9. No se equivoque con que enchufe usar. Un enchufe polarizado tiene dos hojas, uno más ancho que el otro. Un enchufe de tierra tiene dos hojas y una clavija de tierra. La hoja ancha de la tercera clavija está para su seguridad. Si el enchufe proporcionado no se puede usar en su enchufe, consulte un electricista para reemplazar su enchufe obsoleto.
10. Proteja el cable de corriente de ser pisoteado y dañado especialmente en los enchufes, y donde salen del aparato.
11. Solo use accesorios especificados por el fabricante.
12. Use solo con el carro, trípode, bracket, o mesa especificada por el fabricante, o vendido junto al producto. Cuando use un carro, tenga cuidado al mover el aparato y carro para evitar daños al caerse. Aviso de Carro Portátil.
13. Desconecte este aparato durante tormentas o cuando no se use durante largos periodos de tiempo.
14. Deje todos los arreglos a personal de servicio profesional. Reparaciones cuando el aparato ha sido dañado de cualquier manera como daño en el adaptador de corriente, daño de agua o si algún objeto ha caído dentro del aparato, el aparato ha sido expuesto a lluvia o humedad y no funciona de manera correcta, o ha caído.
15. El aparato no deberá ser expuesto a pequeñas cantidades de líquidos, ni se podrá colocar ningún objeto lleno de agua por encima.
16. La batería no podrá ser expuesta a calor excesiva tal como el sol, fuego o parecidos.
17. Los enchufes principales serán usados para desconectar el dispositivo.



Características del producto

- Amplificador de muy baja distorsión
- Reproductor MP3 por USB
- Batería recargable incorporada para facilitar la movilidad
- Micrófono inalambrico
- Altavoz de alta presión
- Entrada auxiliar para dispositivos de audio externos
- Entrada de 12 V externa para carga de baja tensión
- Circuito de carga con interruptor de alimentación inteligente
- Grabadora de voz por USB/MICRO SD (TF)

NOTA IMPORTANTE SOBRE LA ALIMENTACIÓN Y LA BATERÍA INTERNA

El Groove 550 lleva incluida una batería interna recargable. Funcionará con la alimentación de la batería cuando no esté conectado a la red eléctrica (CA) ni tenga conectada la alimentación externa de 12 V. El Groove 550 funcionará con alimentación de la red eléctrica (CA) o con alimentación externa de 12 V cuando esté conectada a una (o a lass dos) de ellas, y la batería interna se recargará.

Los indicadores LED del panel trasero indicarán si la batería tiene poca carga, se está cargando o ha completado la carga.

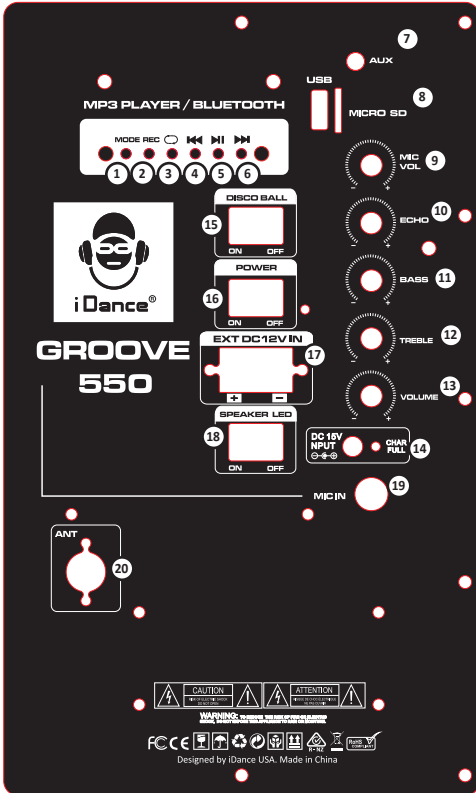
(ROJO = en carga, VERDE = carga completa)

Para alargar la vida útil de la batería, es recomendable cargarla completamente antes de desconectar la alimentación de la red eléctrica (CA) o la entrada externa de 12 V. Y recuerde cargar el Groove 550 al menos una vez cada 6 meses.

Antes de usarlo por primera vez, cargue el Groove 550 al menos durante 10 horas para garantizar la capacidad de la batería

Descripción del panel

- MODE:** Para cambiar entre las diferentes fuentes de audio – miniconector LINE-IN/audio Bluetooth/Reproductor MP3.
- REC:** Botón de grabación para entrar en el modo de grabación/reproducción de grabación. En la página siguiente encontrará su funcionamiento detallado.
- REPETIR:** púlselo para cambiar el modo de repetición (una/todas).
- ANTERIOR:** púlselo para saltar a la canción anterior en el modo MP3 por USB/MICRO SD (TF).
- REPRODUCIR/PAUSAR:** púlselo para reproducir/pausar la música del reproductor MP3 por USB/MICRO SD (TF) MP3.
- SIGUIENTE:** púlselo para saltar a la canción siguiente en el modo MP3 por USB/MICRO SD (TF).
- AUX IN (conector de audio externo):** entrada de audio estéreo de RCA para conectar dispositivos de audio externos. Podrá conectar su smartphone/tableta como fuente de audio externa usando un cable de audio con clavijas de RCA.
- Puerto USB / Ranura para tarjeta MICRO SD (TF):** conecte aquí una unidad USB con archivos MP3. / introduzca aquí una tarjeta MICRO SD (TF) con archivos MP3.
- MIC. VOL:** Gire el botón para ajustar el volumen del micrófono.
- ECHO (eco del micrófono):** Gire el botón para ajustar el eco del micrófono. (Micrófono inalámbrico y micrófono por cable).
- BASS:** Gire la rueda para ajustar el nivel maestro de graves.
- TREBLE:** Gire la rueda para ajustar el nivel maestro de agudos.
- VOLUME:** Gire el botón para ajustar el volumen maestro de la unidad.
- DC-IN:** Entrada para el adaptador eléctrico de 15V. UTILICE EXCLUSIVAMENTE EL ADAPTADOR ELÉCTRICO INCLUIDO EN EL PAQUETE.
- DISCO BALL (interruptor):** interruptor para ACTIVAR/DESACTIVAR el show de luces DISCO BALL del Groove 550.
- POWER (interruptor de encendido):** interruptor principal de encendido/apagado del Groove 550. (Nota: la carga de la batería es independiente de la posición del interruptor de encendido).
- Entrada de batería de 12 V (conector para una batería externa de 12 V):** conecte una fuente de alimentación/carga externa de 12 V como alternativa; compruebe la polaridad de entrada antes de conectar.
- SPEAKER LED (interruptor):** interruptor para ACTIVAR/DESACTIVAR el show de luces LEDs del Groove 550.
- MIC IN (entrada de micrófono):** conecte en este conector un micrófono de cable con clavija de 1/4"
- ANT:** Antena para el micrófono inalámbrico. Asegúrese de que la antena esté extendida cuando esté usando el micrófono.



FUNCIONAMIENTO GENERAL: REPRODUCTOR MP3 POR USB/MICRO SD (TF)

- Formatee la unidad USB/MICRO SD (TF) con el sistema de archivos FAT-32
 - Compruebe que la unidad USB/MICRO SD (TF) solo contenga archivos del tipo MP3.
 - Conecte la unidad USB/MICRO SD (TF) al Groove 550
 - El archivo MP3 se reproducirá automáticamente a través del Groove 550
 - Utilice los botones del panel trasero para navegar por los archivos de música de la unidad USB/MICRO SD (TF)
 - ▶▶ Tecla **|** : pulse este botón para reproducir/pausar la música,
 - ◀◀ Tecla **VOL-**: púlsela para saltar a la canción anterior,
 - ▶▶ Tecla **VOL+**: púlsela para saltar a la canción siguiente,
- REPETIR (reproducción repetitiva): púlsela para seleccionar el modo de repetición

FUNCIONAMIENTO GENERAL: GRABADOR DE VOZ POR USB/MICRO SD (TF)

Grabar

- Conecte/introduzca la unidad USB/MICRO SD (TF) en el Groove 550.
- Conecte su micrófono al conector de 1/4" del Groove 550.
- Mantenga pulsado el botón REC durante 2 segundos.
- El Groove 550 le avisará "Record" para indicarle que inicia la grabación.
- Pulse el botón REC parar la grabación.
- Se creará una grabación en formato WAV en la unidad USB/MICRO SD (TF).

Reproducir

- Pulse brevemente (no lo mantenga pulsado) el botón REC para entrar en el modo de reproducción de grabación.
- Las grabaciones almacenadas en la carpeta "RECORD" de la unidad USB/MICRO SD (TF) se reproducirán en un bucle.
- Use los botones siguiente/anterior para navegar por las grabaciones.

FUNCIONAMIENTO GENERAL: MICRÓFONO INALÁMBRICO

- Coloque la batería en el micrófono inalámbrico comprobando que la polaridad de la batería sea la correcta
- Encienda el micrófono.
- Extienda la antena del Groove 550 y colóquela verticalmente para una mejor recepción.
- Ajuste el control de volumen del micrófono en el Groove 550 hasta el volumen deseado.

Notas sobre el micrófono

- Cerciórese que los micrófonos inalámbricos se utilizan dentro de la distancia de cobertura del Groove 550 de 30 m.
- Conserve una separación de 5 a 15 cm entre el micrófono y los labios, para una mejor captación del sonido.
- El indicador LED del micrófono se iluminará en rojo cuando la batería se esté agotando. Cambie la batería por una nueva.
- Utilice solamente el micrófono inalámbrico incluido en el paquete del Groove 550.

FUNCIONAMIENTO GENERAL: AUDIO POR BLUETOOTH

- Encienda el Groove 550 y pulse el botón "MODE" para entrar en el modo "Bluetooth".
- Active la función Bluetooth de su smartphone/tableta y busque en la lista de dispositivos activos el dispositivo llamado "GROOVE 550".
- Haga clic sobre dicho dispositivo para conectar con el GROOVE 550.
- Una vez establecida la conexión por Bluetooth, el GROOVE 550 le avisará "Connected" para indicar que la conexión es satisfactoria.
- Reproduzca música en su smartphone/tableta y el audio se transmitirá hasta el Groove 550.

Notas sobre el audio por Bluetooth

- Compruebe que su smartphone/tableta es compatible con el perfil de audio A2DP de Bluetooth.
- Se puede utilizar los botones del panel de su reproductor MP3 para navegar por la música Bluetooth.

Tecla ▶▶ **|** : pulse este botón para reproducir/pausar la música.

Tecla ◀◀ **VOL-**: púlsela para saltar a la canción anterior.

Tecla ▶▶ **VOL+**: púlsela para saltar a la canción siguiente.

ATTENZIONE

WARNING: TO REDUCE THE RISK OF FIRE OR SHOCK,
DO NOT EXPOSE THIS PRODUCT TO RAIN OR MOISTURE



CAUTION: TO REDUCE THE RISK OF FIRE OR SHOCK, DO NOT REMOVE COVER OR BACK. NO USER-SERVICEABLE PARTS INSIDE. REFER SERVICING TO QUALIFIED PERSONNEL

Class II equipment symbol

This symbol indicates that the unit has a double system.



Il simbolo di un punto esclamativo all'interno di un triangolo equilatero avvisa l'utente della presenza di importanti istruzioni di funzionamento e manutenzione (riparazione) nella documentazione allegata al prodotto.



Il simbolo del lampo appuntito all'interno di un triangolo equilatero avvisa l'utente della presenza di correnti non isolate con "tensione pericolosa" all'interno della custodia del prodotto, che hanno intensità sufficiente a esporre le persone al rischio di scariche elettriche

NOTE:

Mai tentare di aprire il coperchio posteriore o l'alimentatore elettrico, poiché l'apertura o la rimozione delle coperture può esporre l'utente a tensioni elettriche pericolose o altri rischi; inoltre possono indicare tentativi di riparazione non autorizzati: L'unità non contiene componenti riparabili dall'utente al suo interno.

NOTE:

Il presente dispositivo digitale non supera i limiti di emissione radio per gli apparecchi digitali di Classe B, stabiliti nei Regolamenti Canadesi sulle Interferenze Radio nell'Industria. Tali limiti sono stati definiti per fornire ragionevoli livelli di protezione contro interferenze dannose nelle installazioni residenziali.

NOTE:

- Potrebbe essere necessario reorientare o riposizionare l'antenna ricevente.
- Aumentare la distanza tra il dispositivo e il ricevitore.
- Collegare l'apparecchio a una presa appartenente a un circuito diverso rispetto a quello cui è collegato il ricevitore
- Consultare il proprio rivenditore o un tecnico radio/TV qualificato per ulteriore assistenza.

IMPORTANTI ISTRUZIONI DI SICUREZZA

1. Leggere le presenti istruzioni.
2. Conservare le presenti istruzioni. Prestare attenzione a tutte le avvertenze.
3. Rispettare tutte le istruzioni.
4. Non usare il presente apparecchio in prossimità di acqua.
5. Servirsi solo di panni asciutti per la pulizia.
6. Non ostruire le aperture di ventilazione.
7. Installare in base alle istruzioni del produttore.
8. Non installare l'apparecchio in prossimità di fonti di calore quali termosifoni, bocchette di calore, fornelletti, stufe o altri dispositivi (inclusi amplificatori) che producono calore.
9. Non rimuovere le sicure delle spine polarizzate o con messa a terra. Una spina polarizzata è dotata di due connettori uno più largo dell'altro. Una spina con messa a terra è dotata dei due connettori standard più un terzo polo di messa a terra. Il connettore più largo e il terzo polo sono presenti per la sicurezza dell'utente e non vanno rimossi. Se la spina in dotazione non si adatta alla propria presa di corrente, consultare un elettricista qualificato per provvedere alla sostituzione della presa obsoleta.
10. Proteggere il cavo di alimentazione perché non sia calpestato o teso eccessivamente dalle spine, alle prese a muro o dalle uscite dall'apparecchio.
11. Usare solo dispositivi di collegamento/accessori indicati dal produttore.
12. Usare solo carrelli, sostegni, basi, staffe o tavoli indicati dal produttore o in dotazione con l'apparecchio. In caso di utilizzo di carrelli, prestare attenzione agli spostamenti del sistema carrello/apparecchio per evitare di farsi male a causa di ribaltamenti del sistema. Avviso sul carrello portatile
13. Disconnettere l'unità dalla presa elettrica in caso di temporali o per periodi prolungati di inutilizzo.
14. Per le riparazioni rivolgersi esclusivamente a personale qualificato. L'unità richiede riparazioni in caso presenti danni di qualunque tipo, ad esempio al cavo di alimentazione o alla spina, danni causati da versamento di liquidi o caduta di oggetti sull'apparecchio, esposizione dello stesso a pioggia o umidità, o ancora in caso di caduta.
15. L'apparecchio non deve essere esposto a sgocciolamenti o schizzi d'acqua e, allo stesso modo, non si devono appoggiare su di esso oggetti contenenti liquidi, ad esempio vasi.
16. La batteria non deve essere esposta a calore eccessivo, ad esempio alla luce solare o a fiamme libere.
17. Le spine elettriche usate per la disconnessione dell'apparecchio, devono essere agevolmente raggiungibili.



Caratteristiche del prodotto

- Amplificatore a distorsione ultra-ridotta
- Lettore MP3 USB
- Batteria ricaricabile incorporata per agevolare la mobilità
- Microfono wireless
- Altoparlante ad alta pressione
- Ingresso ausiliare per dispositivi audio esterni
- Ingresso esterno da 12V per ricarica a bassa potenza
- Circuito di ricarica con interruttore intelligente
- Registratore vocale USB/MICRO SD (TF)

NOTA IMPORTANTE SULL'ALIMENTAZIONE E LA BATERIA INTERNA

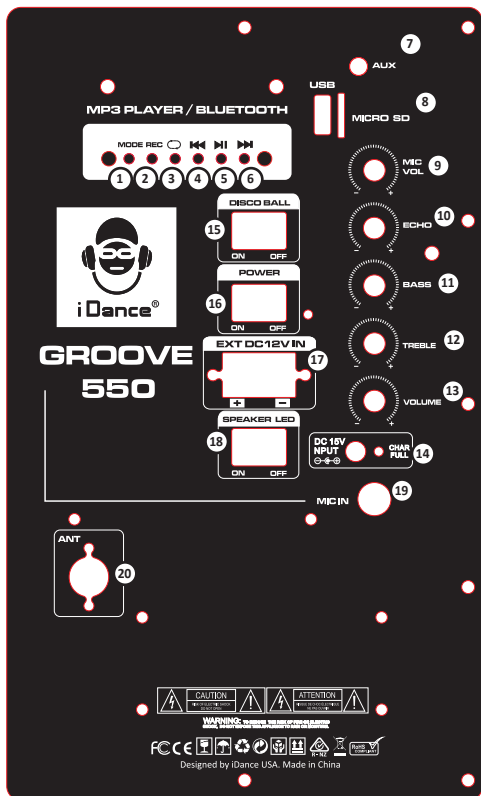
L'unità Groove 550 è dotata di batteria ricaricabile incorporata. L'unità è alimentata dalla batteria quando l'ingresso di alimentazione CA o quello di alimentazione esterna a 12V non sono collegati. L'unità sarà poi alimentata dall'ingresso CA o da quello di alimentazione esterna a 12V, quando almeno uno dei due è collegato al Groove 550; in tal caso avverrà anche la ricarica della batteria interna.

Gli indicatori LED sul pannello posteriore mostrano quando la batteria è in carica e se la sua capacità di carica è al minimo o al massimo.

(ROSSO = In carica, VERDE = CARICA COMPLETA)

Per garantire una maggiore durata della batteria, si suggerisce di caricarla sempre completamente, prima di scollegare l'alimentatore CA principale o quello esterno da 12V. Inoltre l'unità Groove 550 va ricaricata almeno una volta ogni 6 mesi.

Al primo uso, ricaricare l'unità Groove 550 per almeno 10 ore, per garantire il raggiungimento della massima capacità della batteria.



Descrizione Pannello

- MODE:** Serve a selezionare una delle varie sorgenti audio – Presa mini LINE-IN/audio Bluetooth/lettore MP3.
- REC:** Il tasto Registra serve a passare in modalità registrazione/riproduci registrazione; vedere alla pagina successiva i dettagli.
- RIPETI:** premere per selezionare la modalità di ripetizione (uno/tutti i brani).
- PRECEDENTE:** premere per selezionare il brano precedente in modalità USB/MICRO SD (TF) o MP3.
- RIPRODUZIONE/PAUSA:** Premere per riprodurre/mettere in pausa i brani del lettore USB/MICRO SD (TF) o MP3.
- SUCCESSIVO:** premere per selezionare il brano successivo in modalità USB/MICRO SD (TF) o MP3.
- AUX IN (interfaccia audio esterna):** Ingresso stereo da 3,5 mm per collegare dispositivi audio esterni. È possibile collegare il proprio Smartphone/ Tablet come sorgente audio esterna tramite cavo line-in da 3,5 mm.
- Slot USB / scheda MICRO SD (TF):** inserire qui l'unità USB con i file MP3. / inserire qui la scheda MICRO SD (TF) con i file MP3.
- MIC. VOL:** Ruotare la manopola per regolare il livello di volume del microfono.
- ECO (eco microfono):** Ruotare la manopola per regolare il livello di eco del microfono. (Microfono con e senza cavo).
- BASS:** Ruotare la manopola per regolare il livello dei bassi generale.
- TREBLE:** Ruotare la manopola per regolare il livello degli alti generale.
- VOLUME:** Ruotare la manopola per regolare il livello di volume generale.
- DC-IN:** Ingresso alimentatore CC 9V, USARE SOLO L'ALIMENTATORE CA IN DOTAZIONE INCLUSO NELLA CONFEZIONE.
- DISCO BALL (interruttore):** Interruttore ACCENSIONE/SPEGNIMENTO dello show di luci DISCO BALL del Groove 550.
- ALIMENTAZIONE (interruttore accensione):** Interruttore generale ACCENSIONE/SPEGNIMENTO del Groove 550. (Nota: Il caricamento della batteria è indipendente dallo stato dell'interruttore).
- INGRESSO BATTERIA da 12V (interfaccia batteria esterna da 12V):** Collegare qui il caricatore/alimentatore esterno da 12V come fonte di alimentazione alternativa; controllare accuratamente la corretta polarità dell'ingresso prima del collegamento.
- SPEAKER LED (interruttore):** Interruttore ACCENSIONE/SPEGNIMENTO dello show di luci LEDs del Groove 550.
- MIC IN (Ingresso microfono):** Collegare il microfono con cavo e spinotto da ¼" a questa presa.
- ANT:** Antenna per microfono wireless: assicurarsi che l'antenna sia allungata durante l'uso del microfono.

FUNZIONAMENTO GENERALE: LETTORE USB/MICRO SD (TF)

- Per la formattazione dell'unità USB/MICRO SD (TF) al file system FAT-32
- Assicurarsi che l'unità USB/MICRO SD (TF) contenga solo file di tipo mp3
- Inserire l'unità USB/MICRO SD (TF) nel Groove 550
- I file MP3 saranno riprodotti automaticamente nell'unità Groove 550
- Usare i tasti sul pannello posteriore per navigare tra i brani musicali dell'unità USB/MICRO SD (TF)
 - ▶▶ Tasto: Premere il pulsante per riprodurre/mettere in pausa la musica.
 - ◀◀ Tasto VOL-: Premere per il brano precedente,
 - ▶▶ Tasto VOL+: Premere per il brano successivo,

RIPETI (riproduzione ripetuta): premere per selezionare la modalità ripetizione

FUNZIONAMENTO GENERALE: REGISTRATORE VOCALE USB/MICRO SD (TF)

Registrazione

- Inserire l'unità USB/MICRO SD (TF) nel Groove 550.
- Collegare il microfono al Groove 550 tramite spinotto da ¼".
- Tenere premuto il tasto REC per 2 secondi.
- L'unità Groove 550 darà l'avviso "Registra" per indicare l'avvio della registrazione.
- Premere il tasto REC per fermare la registrazione.
- Una registrazione in formato WAV sarà creata nell'unità USB/MICRO SD (TF).

Riproduzione

- Premere e far scattare (senza tenerlo premuto) il tasto REC per entrare in modalità riproduzione registrazioni.
- Le registrazioni in cartella "RECORD" dell'unità USB/MICRO SD (TF) sono riprodotte in sequenza.
- Premere precedente/successivo per muoversi tra le registrazioni.

FUNZIONAMENTO GENERALE: MICROFONO WIRELESS

- Inserire la batteria nel microfono wireless, controllando la corretta polarità della batteria
- Posizionare l'interruttore del microfono in posizione "ON".
- Allungare verticalmente verso l'alto l'antenna sull'unità Groove 550 per migliorare la ricezione.
- Regolare il volume del microfono con la manopola sull'unità Groove 550.

NOTA sul microfono

- Assicurarsi che i microfoni wireless siano usati nell'ambito della distanza operativa dell'unità Groove 550 di 30 m.
- Tenere una distanza di 5-15 cm tra le labbra e il microfono per ottenere i migliori risultati.
- L'indicatore LED sul microfono si accende in rosso quando il livello della batteria è basso; in tal caso usare una batteria nuova.
- Usare solo il microfono wireless incluso nella confezione del Groove 550.

FUNZIONAMENTO GENERALE: AUDIO BLUETOOTH

- Accendere l'unità Groove 550 e premere il tasto "MODALITÀ" per entrare in modo "Bluetooth".
- Attivare la connettività Bluetooth del proprio smartphone/tablet e cercare il dispositivo di nome "GROOVE 550".
- Fare clic su dispositivo da connettere GROOVE 550.
- Al completamento della connessione Bluetooth, l'unità GROOVE 550 darà l'avviso "Connected" per indicare che la connessione è riuscita.
- La musica riprodotta sul proprio smartphone/tablet sarà diffusa dall'unità Groove 550.

NOTA sull'audio Bluetooth

- Assicurarsi che il proprio smartphone/tablet sia compatibile col profilo audio Bluetooth A2DP.
- È possibile usare il tasto sul pannello di controllo del lettore MP3 per navigare tra i brani musicali Bluetooth.

Tasto ▶▶ : Premere il pulsante per riprodurre/mettere in pausa la musica.

Tasto ◀◀ VOL-: Premere per il brano precedente.

Tasto ▶▶ VOL+: Premere per il brano successivo.