

LIBEREX

User Manual

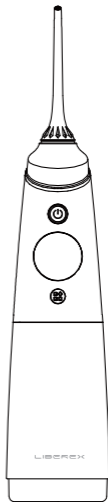
Portable Oral Irrigator

Model NO.: FC 2660

INSTRUCTION (EN) >>

ANLEITUNG (DE) >>

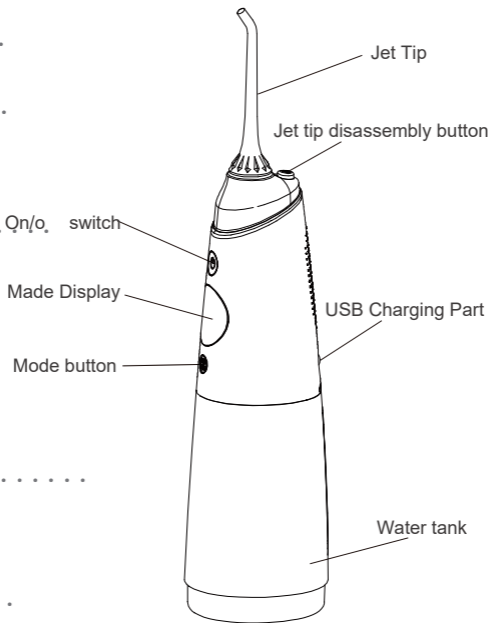
INSTRUCTION (FR) >>



Contents

Contents	01
Product Description	02
Product Accessories	03
Operating Procedures	03
Operating Step	05
Recommended Techniques	06
Disassembly Example	07
Battery Maintenance And Handling	07
UL Standard	08
Comment Problems and solutions	10
After-sales Services	11

Product Description



Product Accessories



Nozzle x5



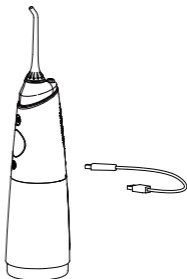
Charging Cable x1

Replacement Nozzle / Accessories can be purchased from
LIBEREX on Amazon

Operating Procedures

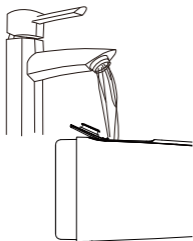
Usage instruction

Please ensure the machine is full of battery before first time usage, do not use it while charging.



Installation and Disassembly of Jet Tip

Press the release button and insert the nozzle into spray head hold until you hear a "click" ring.



Open the water tank lid then fill with the water in it.
Note: Make sure that the device is switched off.

After using, press the release button and put the nozzle.



Operating Step

- ◆ Press the mode button continuously, the mode switches among the sequence: high-medium-low-pulse; This device has a memory function. So in the off state, you can also select the mode suitable for the user and then turn it on again.
- ◆ Irrespective of the mode, after operating for 120 seconds the product will automatically switch off.
- ◆ When power is insufficient, the indicated light will flash until power off. During charging, this product cannot be used.
- ◆ The charger is suitable for: AC 100-240VAC, 50/60Hz, output 5V --- 1A
- ◆ Keep the device vertical for the best effect, rotate the jet tip dial in order to adjust the direction of the water flow.
- ◆ It's normal phenomenon that caused gum bleeding for the first time use. It is recommended to start from a lower pressure level.

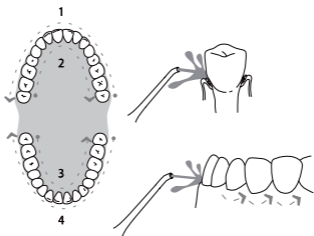


Recommended Techniques

Holding the device at downward, aim the jet tip to the teeth by rotating the tip base before switching on the device.



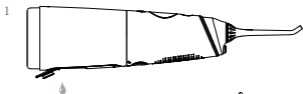
When the water flow and the gums are at a 90 degree angle, slightly close your mouth in order to avoid the water spraying out. In order to achieve the best results. Please start from molar area to the incisors. Slide the water flow along the gums, as well as stay a while between teeth, until the area around the gums and the spaces between the teeth are fully cleaned.



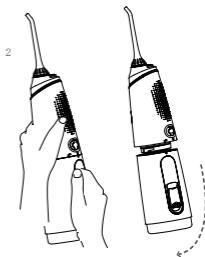
Disassembly Example

Following Usage

Please switch off the power, as well as empty the water tank.



Using hands as indicated in Diagram 2 use your left hand to hold the product body, and your right hand to hold the water tank. At the same time rotate downwards in an anti-clockwise direction, in order to remove the water tank.



Battery Maintenance And Handling

Battery Maintenance

Prior to initial usage the device must to be fully charged, for approximately 4 hours.If to be store for a long-period of time, please fully charge the device in advance.In order to maximize the usage life of the battery, please promptly recharge when power is insufficient.

Battery Handling

The device includes a lithium battery which cannot be changed. At the end of the battery life, please dispose in a local recycling centre.

UL standard

IMPORTANT SAFEGUARDS:

When using electrical products, especially when children are present, the basic safety precautions below should always be followed.

READ ALL INSTRUCTIONS BEFORE USING.

DANGERS:

To reduce the risk of electrocution:

- ◆ Do not handle charger with wet hands.
- ◆ Do not immerse in water or other liquid.
- ◆ Check the charger cord for damage before use.
- ◆ Keep charger and cord away from heated surfaces.
- ◆ Use this product only as indicated in these instructions or as recommended by your dental professional.
- ◆ Do not reach for a product that has fallen into water. Unplug immediately.
- ◆ Do not plug this device into a voltage system which is different from specific voltage range.

To reduce the risk of burns, electric shock, fire, serious injury or damage issues:

- ◆ Do not use if you have trauma on your tongue or in your mouth.
- ◆ If you are in dental treatment, you should consult your dentist before using this instrument.
- ◆ Do not direct water flow under the tongue, into the ear, nose or other delicate organs.
- ◆ It's normal phenomenon that caused gum bleeding for the first time use. It is recommended to start from a lower pressure level.
- ◆ Never be left unattended when plugged in. Close supervision is necessary when it used by, on, or near children or invalids.

Comment Problems and solutions

Malfunction	Cause	Handling method
Water leakage between the jet tip and screw part.	1.The jet tip cannot be installed properly. 2.The seal ring socket for the jet tip is damaged.	1.Insert the jet tip into the screw part until you hear a clicking sound. 2.Contact the retailer for repair and install the jet tip properly
Inadequate pressure	Seal ring is loose or damaged	Replace the seal ring
Inadequate pressure	Low voltage usage	Use after charging
Device cannot be switch on	Low voltage usage	Use after charging
Device is not spray water	Filtration net is clogged	Wet and clean the Filtration net
Water tank sides are leaking water	Air entry hole is producing water	Standard phenomenon high air pressure principle

If the above methods cannot resolve these problems, please consult with the retailer or proceed to the designated after-sales repair site for repairs.

Warranty

Register your product with us in order to get extra 12 months warranty (24 months in total): including free product replacement, technique support and any important updates or upgrades to your product:

1. Please visit our website: frigif.com/liberex
2. Fill in the online form to register and get extra 12 months warranty

Any question please contact us at

support@liberexlab.com

Thank you.

Customer service phone number (U.S.A.):

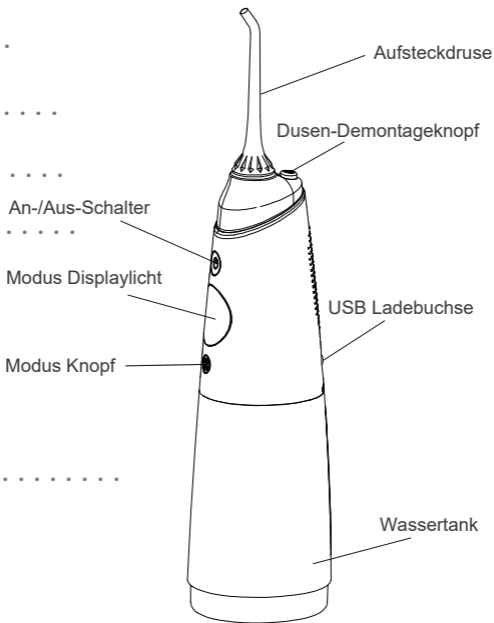
1-832-795-8593

Mon-Fri 9am-5pm CST

Inhalt

Inhalt	01
Produktbeschreibung	02
Produktzubehor	03
Anwendungen	03
Bedienschritt	05
Empfohlene Anwendugsweise	06
Folgende Nutzungswei	07
Batteriewartung und -Handhabung	07
UL-Norm	08
Ganglge Probleme und Losungen	10
Nachverkaufsservice	11

Produktbeschreibung



Produktzubehör



Kopf x5



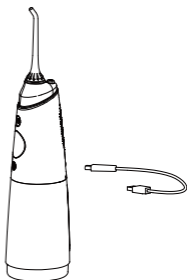
USB Ladekabel x1

Die Aufsteckdüsen und andere austauschbare Komponenten können im Liberex Geschäft auf Amazon Deutschland gekauft werden.

Anwendungen

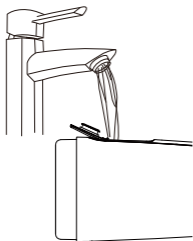
Vorbereitung

Äußerst wichtig! Vor der erstmaligen Benutzung laden Sie bitte das Gerät vollständig auf und stecken den USB-Stecker in die Steckdose sowie an ein Netzteil. Während des Ladevorgangs kann das Gerät nicht verwendet werden.



Montieren und Abmontieren die Aufsteckdüse

Schrauben Sie die Aufsteckdüse in das Loch für den Sprühkopf ein, bis Sie ein Klicken hören.



Öffnen Sie den Deckel des Wasserbehälters wie in Diagramm 3 beschrieben und füllen Sie Wasser in den Wasserbehälter.

Hinweis: Stellen Sie vorher sicher, dass das Gerät abgeschaltet ist, bevor Sie Wasser in den Wasserbehälter einfüllen.

Beim Wechseln oder Entfernen der Düsenspitze, bitte zum Entfernen der Düsenspitze die Auslösetaste drücken.



Bedienschritt

- ◆ Halten Sie die Modustaste gedrückt, um zwischen den folgenden Sequenzen zu wechseln: High-Medium-Low-Puls; Dieses Gerät hat eine Speicherfunktion. Im ausgeschalteten Zustand können Sie also auch den für den Benutzer geeigneten Modus auswählen und dann wieder einschalten.
- ◆ Unabhängig vom Modus schaltet sich das Produkt nach 120 Sekunden automatisch aus.
- ◆ Wenn die Stromversorgung nicht ausreicht, blinkt die angezeigte LED bis zum Ausschalten. Während des Ladevorgangs kann dieses Produkt nicht verwendet werden.
- ◆ Das Ladegerät ist geeignet für: AC 100-240VAC, 50 / 60Hz, Ausgang 5V===1A
- ◆ Halten Sie das Gerät für den besten Effekt vertikal, und drehen Sie den Düsenknopf, um die Richtung des Wasserflusses einzustellen.
- ◆ Es ist ein normales Phänomen, das zum ersten Mal Zahnfleischbluten verursacht hat. Es wird empfohlen, mit einem niedrigeren Druckniveau zu beginnen.

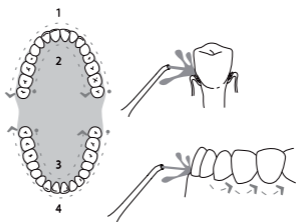


Empfohlene Anwendungsweise

Halten Sie das Gerät schräg nach unten geneigt, positionieren Sie die Aufsteckdüse im Mundraum und halten Sie die Aufsteckdüse gegen die Zähne, bevor Sie das Gerät einschalten.



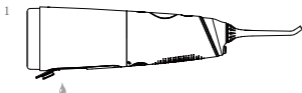
Richten Sie den Wasserstrahl im 90 Grad Winkel zu den Zähnen aus und schließen Sie ihren Mund leicht, um ein Herausspritzen des Wassers zu vermeiden und um das beste Ergebnis zu erzielen. Beißen Sie zuerst die Zähne zusammen (hintere Zahnpartie) und wenden Sie dann den Wasserstrahl auf die Schneidezähne an. Führen Sie den Wasserstrahl entlang des Zahnfleisches und pausieren Sie kurz zwischen den Zähnen, bis das Zahnfleisch und die Zahnzwischenräume vollständig gesäubert sind.



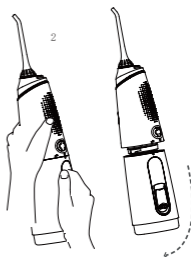
Folgende Nutzungswei

Nach dem Gebrauch

Bitte schalten Sie das Gerät ab und leeren Sie den Wasserbehälter.



Verwenden Sie beide Hände wie in Diagramm 2 abgebildet — halten Sie mit der linken Hand das Gerätegehäuse und mit der rechten Hand den Wasserbehälter. Um den Wasserbehälter zu entfernen, drehen Sie ihn entgegen dem Uhrzeigersinn nach unten.



Batteriewartung und -Handhabung

Batteriepflege

Vor der erstmaligen Benutzung muss das Gerät vollständig geladen werden, was eMa 4 Stunden dauert. Wenn das Gerät für einen längeren Zeitraum aufbewahrt wird, laden Sie es bitte vorher vollständig auf. Sobald die Energieleistung nicht mehr ausreicht, laden Sie das Gerät sofort auf, um eine optimale Batterielebensdauer zu erreichen.

Batteriehandhabung

Das Gerät beinhaltet eine Lithium-Batterie, die nicht ausgewechselt werden kann. Am Ende der Batterielebensdauer, bitte in einer örtlichen Sammelstelle entsorgen.

UL-Norm

WICHTIGE SCHUTZVORKEHRUNGEN

Bei der Benutzung von elektrischen Produkten, insbesondere in Gegenwart von Kindern, sollten die unten stehenden Sicherheitshinweise stets befolgt werden.

Vor der Benutzung alle Anweisungen durchlesen.

Gefahren:

Um das Risiko von Stromschlag zu reduzieren:

- ◆ Fassen Sie das Ladegerät nicht mit nassen Händen an.
- ◆ Tauchen Sie das Gerät nicht in Wasser oder andere Flüssigkeiten.
- ◆ Greifen Sie nicht nach einem Produkt, das ins Wasser gefallen ist. Sofort den Netzstecker ziehen.
- ◆ Halten Sie das Ladegerät und das Kabel von heißen Oberflächen fern.
- ◆ Überprüfen Sie das Ladekabel vor dem Gebrauch auf Beschädigungen.

- ◆ Schließen Sie dieses Gerät nicht an ein Spannungsnetz an, das von einem bestimmten Spannungsbereich abweicht.
- ◆ Verwenden Sie dieses Produkt nur wie in dieser Anleitung angegeben oder von Ihrem Zahnarzt empfohlen.

Um das Risiko von Verbrennungen, Stromschlag, Brand, ernsthaften Verletzungen oder Schäden zu reduzieren:

- ◆ Nicht anwenden, wenn Sie ein Trauma auf der Zunge oder im Mund haben.
- ◆ Wenn Sie sich in zahnärztlicher Behandlung befinden, sollten Sie Ihren Zahnarzt konsultieren, bevor Sie dieses Instrument verwenden.
- ◆ Leiten Sie das Wasser nicht unter die Zunge, in das Ohr, in die Nase oder in andere empfindliche Organe.
- ◆ Es ist ein normales Phänomen, das zum ersten Mal Zahnfleischbluten verursacht hat. Es wird empfohlen, mit einem niedrigeren Druckniveau zu beginnen.
- ◆ Lassen Sie das Gerät niemals unbeaufsichtigt, wenn es eingesteckt ist. Bei der Verwendung durch, an oder in der Nähe von Kindern oder Invaliden ist eine sorgfältige Überwachung erforderlich.

Gängige Probleme und Lösungen

Probleme	Gründe	Behebung-Methoden
Tropfendes Wasser zwischen Aufsteckdüse und Schraubstück.	Der Verschlussring auf der Fassung für die Aufsteckdüse ist beschädigt und die Aufsteckdüse kann nicht richtig befestigt werden.	Kontaktieren Sie den Einzelhändler wegen einer Reparatur und befestigen Sie dann die Aufsteckdüse korrekt.
Wasserbehälter verliert Wasser	Verschlussring ist locker	Korrekt neu befestigen
Unzureichender Druck	Niedriger Batteriestand	Erneute Nutzung nach dem Ladevorgang
Gerät lässt sich nicht einschalten	Niedriger Batteriestand	Erneute Nutzung nach dem Ladevorgang
Produkt gibt kein Wasserstrahl ab	Filter ist verstopft	Säubern Sie den Filter
Wasserbehälter verliert an den Seiten Wasser	Luft Eintritt-Öffnung produziert Wasser	Normales Phänomen—Hoher Luftdruck Prinzip

Wenn die oben genannten Methoden die Probleme nicht lösen können, bitte den Händler kontaktieren oder zur angegebenen Kundendienststelle begeben.

Garantie

Registrieren Sie Ihr Produkt bei uns für eine zusätzliche Garantie von 12 Monaten (insgesamt 24 Monate):
kostenloser Produktaustausch, technischer Support und wichtige Updates oder Upgrades für Ihr Produkt:

1. Bitte besuchen Sie unsere Website: frigif.com/liberex
2. Füllen Sie das Online-Formular aus, um sich zu registrieren und eine zusätzliche Garantie von 12 Monaten zu erhalten

Bei Fragen wenden Sie sich bitte an

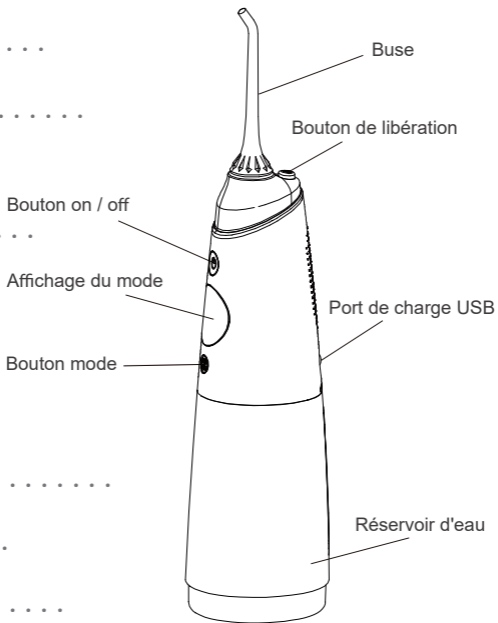
support@liberexlab.com

Vielen Dank.

Sommaire

Sommaire	01
Nom des Pièces	02
Accessories	03
Instruction d'Utilisation	03
Étapes d'Opération	05
Compétences Recommandées	06
Démontage du Réservoir d'Eau	07
Entretien de la Batterie	07
Norme UL	08
Conseils Importants	08
Solution Simple	09
Services Après-vente	09

Nom des Pièces



Accessories



Buse x5



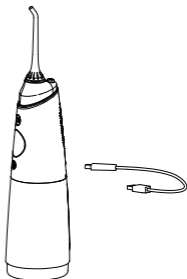
Câble USB

Vous pouvez acheter les buses de rechange dans notre boutique Liberex.

Instruction d'Utilisation

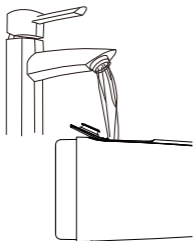
Préparation

Assurez-vous que la machine est pleine de batterie avant la première utilisation et ne l'utilisez pas pendant le chargement.



Montage et Démontage de la Buse

Appuyez sur le bouton de libération et insérez la buse dans la tête d'hydropulseur jusqu'à ce que vous entendiez un déclic.



Ouvrez le couvercle du réservoir d'eau, puis y remplissez d'eau.
Remarque : Assurez-vous que l'appareil est éteint

Après utilisation, appuyez sur le bouton de déverrouillage et mettez la buse. Essuyez-le à sec et le mettre dans un endroit sec.



Étapes d'Opération

- ◆ Appuyez sur le bouton de mode de manière continue, le mode bascule parmi la séquence : impulsion haute-moyenne-basse. Grâce à la fonction de mémoire, cet appareil va enregistrer le mode actuel pour la prochaine utilisation.
- ◆ Quel que soit le mode utilisé, le produit s'éteindra automatiquement après 120 secondes d'utilisation.
- ◆ Lorsque le courant est insuffisant, le voyant indiqué clignote jusqu'à la mise hors tension. Pendant le chargement, ce produit ne peut pas être utilisé.
- ◆ Le chargeur est adapté pour : CA 100-240VAC, 50 / 60Hz, sortie 5V 1A.
- ◆ Maintenez l'appareil à la verticale pour obtenir un effet optimal. Tournez la buse afin d'ajuster la direction du débit d'eau.
- ◆ C'est un phénomène normal s'il y a un peu de saignement des gencives lors de la première utilisation.
- ◆ Il est recommandé de commencer par l'utiliser à un niveau de pression inférieur.



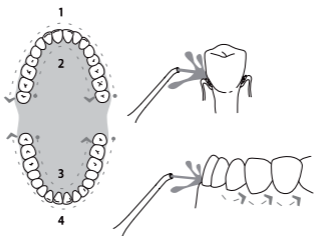
Compétences Recommandées

En tenant l'appareil en biais, placez l'embout du jet dans la bouche et dirigez-le au niveau des dents avant de mettre l'appareil en marche.



Lorsque l'écoulement de l'eau et les gencives sont à un angle de 90 degrés, fermez légèrement votre bouche pour éviter que l'eau ne se répande.

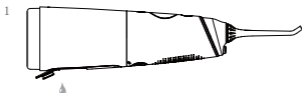
Faites glisser le flux d'eau le long des gencives et faites une pause entre les dents jusqu'à ce que la zone autour des gencives et les espaces entre les dents soient complètement nettoyés.



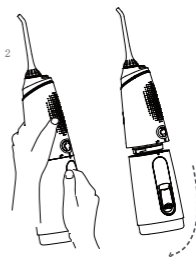
Démontage du Réservoir d'Eau

Usage

Veillez couper l'alimentation et vider le réservoir d'eau.
Puis allumez le pouvoir.



Utilisez les deux mains comme indiqué - utilisez votre main gauche pour tenir le corps du produit et votre main droite pour tenir le réservoir d'eau. Dans le même temps, tournez vers le bas dans le sens inverse des aiguilles d'une montre, afin de retirer le réservoir d'eau.



Entretien de la Batterie

1. Avant la première utilisation, l'appareil doit être complètement chargé pendant environ 4 heures.
2. Si vous souhaitez ranger votre appareil pendant une longue période, veuillez le charger complètement à l'avance.
3. Afin de maximiser la durée de vie de la batterie, veuillez le recharger rapidement lorsque l'alimentation est insuffisante.

Norme UL

GARANTIES IMPORTANTES

Lors de l'utilisation des produits électriques, spécialement en présence des enfants, les précautions de sécurité basiques ci-dessous devront toujours être suivies.

Conseils Importants

- Utilisez ce produit uniquement comme indiqué dans les présentes instructions ou selon les recommandations de votre professionnel de la santé dentaire.
- Débranchez ce produit immédiatement après utilisation. Gardez le cordon loin des surfaces chauffées.
- N'utilisez jamais ce produit si son cordon ou sa fiche est endommagé.
- Vérifiez que le cordon d'alimentation n'est pas endommagé avant utilisation.
- Ne dirigez pas l'eau sous la langue, dans l'oreille, le nez ou d'autres zones délicates. Ce produit est capable de produire des pressions pouvant causer de graves dommages dans ces zones.
- Utilisez uniquement les embouts et accessoires recommandés par Liberex.
- Ne restez jamais sans surveillance lorsqu'il est branché.
- Ne touchez pas un produit qui est tombé dans l'eau. Débranchez immédiatement.
- C'est un phénomène normal qui a provoqué un saignement des gencives lors de la première utilisation. Il est recommandé de commencer à un niveau de pression inférieur.

Solution Simple

Problème	Cause possible	Solution
Fuite d'eau entre la buse et la vis.	1. La buse n'est pas installée correctement. 2. La bague d'étanchéité de la buse est endommagée.	1. Insérez la pointe du jet dans la vis jusqu'à ce que vous entendiez un déclic. 2. Contactez le revendeur pour la réparation.
Le réservoir d'eau fuit.	La bague d'étanchéité est desserrée ou endommagée.	Remplacer la bague d'étanchéité.
Pression insuffisante.	Utilisation basse tension.	Utiliser après une charge complète.
L'appareil ne fonctionne pas.	Utilisation basse tension.	Utiliser après une charge complète.
L'appareil ne vaporise pas d'eau.	Le filet de filtration est bouché.	Humidifier et nettoyer le filet de filtration.
Les côtés du réservoir d'eau fuient.	Le trou d'entrée d'air produit de l'eau.	Phénomène normal de pression d'air élevée.

Garantie

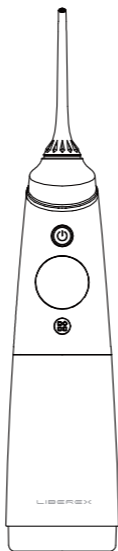
Enregistrez votre produit afin d'obtenir une garantie supplémentaire de 12 mois (soit 24 mois au total) :
Remplacement gratuit, assistance technique et mises à jour importantes du produit :

1. Veuillez visiter notre site Web à l'adresse : frigif.com/liberex
2. Remplissez le formulaire en ligne pour vous inscrire et bénéficier d'une garantie supplémentaire de 12 mois

Si vous avez des questions, veuillez nous contacter par E-mail :

support@liberexlab.com

Merci !



Thank you for choosing the Oral Irrigator, to make
your teeth even healthier, and your healthier, and
your smile even more appealing.



RoHS



CE FC

